



Inspectie van het Onderwijs  
*Ministerie van Onderwijs, Cultuur en  
Wetenschap*

## **DYSLEXIEVERKLARINGEN**

Verschillen tussen scholen nader bekeken

Utrecht, maart 2019

## VOORWOORD

Het aantal leerlingen in het basis- en voortgezet onderwijs met een dyslexieverklaring nam de laatste jaren toe. Ook zijn er aanzienlijke verschillen tussen scholen in het aantal leerlingen met een dyslexieverklaring. Deze ontwikkeling riep de vraag op naar verklaringen voor die verschillen tussen scholen en de verschillen in toegang tot dyslexiezorg op basis van sociale achtergrond van leerlingen. Verschillen tussen scholen in aantallen dyslexieverklaringen kunnen te maken hebben met de kwaliteit van het onderwijs voor lezen en spelling. In opdracht van de minister voerden we daarom in schooljaar 2017/2018 dit onderzoek uit naar dyslexie in het basis- en voortgezet onderwijs.

We bevestigen met dit onderzoeksrapport de gesignaleerde toename van het aantal dyslexieverklaringen. Daarbij vallen 2 bevindingen op. Heel opmerkelijk is de flinke stijging in het percentage dyslexieverklaringen in de brugklas van het voortgezet onderwijs (vo) ten opzichte van het einde van de basisschool. Een percentage dyslexieverklaringen dat bovendien aanzienlijk hoger ligt dan op basis van de eerder vastgestelde prevalentie mag worden verwacht. In het vo heeft uiteindelijk 14 procent van de leerlingen een dyslexieverklaring. Dit strookt niet met het uitgangspunt dat dyslexie een specifieke leerstoornis is bij een beperkte groep leerlingen.

Daarnaast zijn er grote verschillen tussen scholen in aantallen dyslexieverklaringen. Bij de basisscholen zijn die verschillen niet direct te verklaren door kwaliteitsverschillen in het onderwijs. Het vermoeden dat er een relatie is tussen de kwaliteit van het lees- en spellingonderwijs en het aantal dyslexieverklaringen zien we vooralsnog niet terug. Er zijn wel aanzienlijke kwaliteitsverschillen in het lees- en spellingonderwijs en de ondersteuning van leerlingen die tot de zwakste groep lezers en spellers behoren. Het is in basis- en voortgezet onderwijs van groot belang om deze groep leerlingen met goed onderwijs te ondersteunen bij het lezen en spellen. Daarmee leveren we een bijdrage aan het voorkomen van laaggeletterdheid, een probleem met verstrekkende maatschappelijke gevolgen. Dit rapport biedt de nodige aanknopingspunten voor verbetering van het onderwijs op dit vlak.

We vinden het wenselijk om scherper onderscheid te maken tussen leerlingen met de leerstoornis ernstige enkelvoudige dyslexie en de grotere groep leerlingen met zwakke lees- en spellingsprestaties die daarvan hinder ondervinden bij het leren.

Wij denken dat het niet in het belang van de leerling is om de grote groep zwakke lezers en spellers als dyslectisch te bestempelen.

Het streven is dat de juiste leerlingen voor diagnose en vergoede dyslexiezorg in aanmerking komen en dat alle leerlingen met hardnekkige lees- en spellingproblemen in het onderwijs optimaal onderwezen en begeleid worden. Dat betekent ook een gelijke toegang tot vergoede dyslexiezorg voor leerlingen met een niet-westerse migratieachtergrond. Verder zien we aanleiding om de rollen van de gemeente, het samenwerkingsverband en instituten voor dyslexiezorg in de keten van onderwijs naar dyslexiezorg te verbeteren. Zo kunnen we er samen voor zorgen dat zowel dyslectische leerlingen als leerlingen met zwakke prestaties op het gebied van lezen en spelling onderwijs

krijgen dat goed is afgestemd op hun specifieke leerbehoeften en - mogelijkheden.

Monique Vogelzang  
Inspecteur-generaal van het Onderwijs

## SAMENVATTING

In de periode december 2017 – augustus 2018 deden we onderzoek naar de relatie tussen de omvang van dyslexieverklaringen op scholen en de kwaliteit van het lees- en spellingsonderwijs. Daarbij keken we ook naar de rol van ketenpartners.

Het onderzoek bevestigt dat het percentage dyslexieverklaringen in het basis- en voortgezet onderwijs aanmerkelijk hoger ligt dan op basis van de eerder vastgestelde prevalentie<sup>1</sup> mag worden verwacht. We zien ook een opvallende toename van het percentage leerlingen met dyslexie in het eerste leerjaar vo, waarvoor we geen aannemelijke verklaring zien. Uiteindelijk heeft 14 procent in het vo een dyslexieverklaring. Dat gegeven staat op gespannen voet met het uitgangspunt van een specifieke leerstoornis bij een beperkte groep leerlingen.

Daarbij zijn de verschillen tussen scholen groot. Er zijn scholen die veel leerlingen aanmelden voor dyslexieonderzoek en vervolgens ook veel dyslexieverklaringen hebben. Er zijn ook scholen met weinig dyslexieverklaringen, waar leerlingen zijn die wel aan de criteria voor aanmelding voldoen. Zowel in het basisonderwijs als vo blijkt het aandeel van leerlingen met een migratieachtergrond en/of ouders met een lager opleidingsniveau een belangrijke factor als verklaring van verschillen tussen scholen. Dit kan duiden op ongewenste ongelijkheid in de toegang tot dyslexiezorg. Meer dan 90 procent van de leerlingen met een dyslexieverklaring in het basisonderwijs heeft middelbaar of hoger opgeleide ouders.

Ouders kunnen zowel een initiërende als een belemmerende rol vervullen bij aanmelding voor dyslexieonderzoek.

Scholen verschillen in hun kwaliteit van het lees- en spellingonderwijs, maar daarbij is geen directe relatie aantoonbaar met het percentage dyslexieverklaringen.

Opvallend is ook dat er nauwelijks een relatie is te zien tussen het percentage zwakke lezers en/of spellers en de kwaliteit van het lees- en spellingsonderwijs. Wel is het zo dat een school met veel zwakke lezers ook veel leerlingen met een dyslexieverklaring heeft.

Hoewel we in ons onderzoek geen rechtstreeks verband zien tussen het percentage dyslexieverklaringen en de kwaliteit van het lees- en spellingsonderwijs, merken we op dat veel scholen er niet in slagen de zwakke lezers en spellers goed te bedienen. Vooral in verbetering van de uitvoering van extra instructie en intensieve behandeling voor zwakke lezers en spellers, liggen aanknopingspunten om het aantal leerlingen dat nu een dyslexieverklaring krijgt te verminderen.

Naast de invloed van ouders is het aannemelijk dat de wijze waarop ketenpartners in de dyslexiezorg hun rol vervullen, doorwerkt op het aantal dyslexieverklaringen. Op scholen waar de ketenpartners meer in een controlerende rol worden gezien, blijken ook minder dyslexieverklaringen te zijn. De ketenpartners vervullen op verschillende manieren een rol in de keten van

---

<sup>1</sup> *Prevalentie; de mate waarin dyslexie op een bepaald moment in de bevolking voorkomt.*

dyslexiezorg. Opvallend daarbij is dat instituten voor dyslexiezorg vaak ook als poortwachter voor de aanmelding voor het onderzoek naar diagnose fungeren.

We doen daarom de volgende aanbevelingen:

In het lees- en spellingsonderwijs moet meer nadruk liggen op kwaliteitsverbetering vanuit het perspectief van zwakke lezers en spellers. Een betere implementatie van de drie zorgniveaus uit het Protocol Leesproblemen en Dyslexie kan helpen om de juiste leerlingen passende ondersteuning te bieden. Het is ook van belang dat de voorwaarden daarvoor in de school gerealiseerd kunnen worden.

Doorslaggevend is dat scholen met voldoende kwaliteit over langere tijd extra instructie, oefening en intensieve hulp aan zwakke lezers en spellers bieden.

Daarnaast kan een cultuur van leesbevordering in de school bij zwakkere leerlingen bijdragen aan het vergroten van leesplezier. De dyslexieverklaringen in het vo bieden leerlingen compenserende maatregelen. Het verdient aanbeveling na te gaan welke ondersteuning het onderwijs zelf biedt om het niveau van lezen en spelling van deze leerlingen te onderhouden, te verbeteren en laaggeletterdheid te voorkomen.

In de keten van dyslexiezorg moeten de rollen vervolgens helder zijn belegd, vooral waar het gaat om het voorportaal voor diagnose door een instituut voor dyslexiezorg. We pleiten voor een onafhankelijke toetsing van de leerlingdossiers bij de aanmelding van leerlingen voor het diagnostisch onderzoek naar dyslexie.

Tot slot bevelen we aan om op lokaal/regionaal niveau het aantal dyslexieverklaringen van scholen over meerdere jaren te monitoren. Op die manier is het mogelijk voor schoolbesturen, gemeenten en samenwerkingsverbanden de huidige verschillen te verkleinen en de juiste leerlingen in het traject voor diagnose en vergoede zorg te krijgen. Daarbij is aan te bevelen scherper onderscheid te maken tussen leerlingen met de leerstoornis ernstige enkelvoudige dyslexie en leerlingen met zwakke lees- en spellingprestaties, die daarvan hinder ondervinden in het onderwijs. Daarbij gaat het vooral om de grote categorie 'overige dyslexieverklaringen', die in de brugklas van het vo naar voren komt.

## **INHOUD**

Voorwoord 2  
Samenvatting 4

### **1. Inleiding 7**

- 1.1 Het stelsel van dyslexiezorg 7
- 1.2 Aanleiding tot onderzoek 8
- 1.3 Onderzoeksvraag en werkwijze 9
- 1.4 Leeswijzer 10

### **2. Dyslexieverklaringen: kenmerken van leerlingen en scholen 11**

- 2.1 Dyslexieverklaringen in basis- en voortgezet onderwijs 11
- 2.2 Kenmerken van leerlingen met een dyslexieverklaring 12
- 2.3 Schoolkenmerken basisonderwijs 13
- 2.4 Schoolkenmerken vo 15
- 2.5 Conclusie 17

### **3. Kwaliteit van lees- en spellingsonderwijs 18**

- 3.1 Kenmerken van lees- en spellingsonderwijs 18
- 3.2 De relatie met dyslexieverklaringen 21
- 3.3 Conclusie 22

### **4. De werking van de keten van dyslexiezorg 24**

- 4.1 De rol van ouders 24
- 4.2 De rol van ketenpartners 25
- 4.3 Conclusie 26

### **5. Beschouwing 28**

## **1. Inleiding**

In dit eerste hoofdstuk beschrijven we de aanleiding tot het onderzoek naar verschillen tussen scholen en het percentage dyslexieverklaringen.

Vervolgens beschrijven we de opzet van het onderzoek.

We beginnen met een korte beschrijving van het stelsel van dyslexiezorg.

### **1.1 Het stelsel van dyslexiezorg**

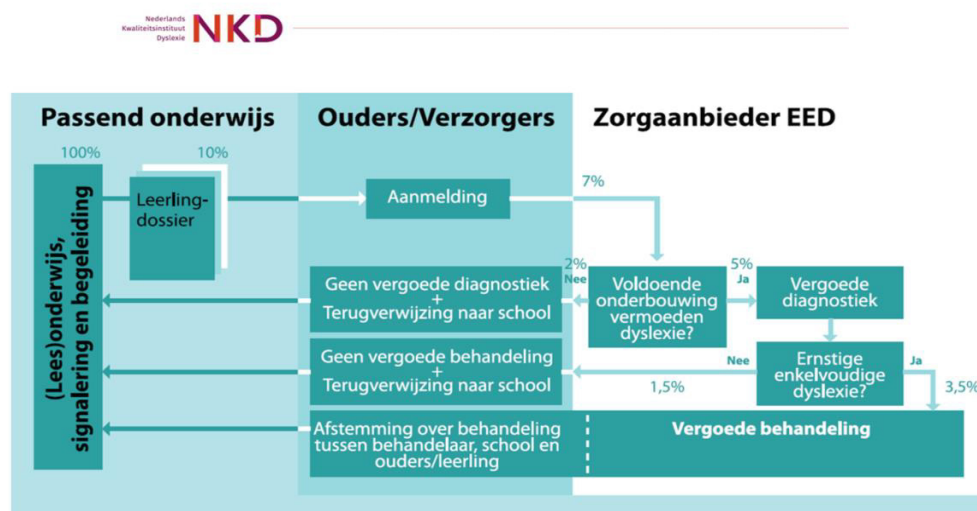
De Stichting Dyslexie Nederland (SDN) definieert dyslexie als "een specifieke leerstoornis die zich kenmerkt door een hardnekkig probleem in het aanleren van accuraat en vlot lezen en/of spellen op woordniveau, dat niet het gevolg is van omgevingsfactoren en/of een lichamelijke, neurologische of algemene verstandelijke beperking". De definitie sluit nauw aan bij de omschrijving van een specifieke leerstoornis in de DSM-5.

Het Protocol Leesproblemen en Dyslexie schrijft voor wat lees- en spellingsonderwijs moet inhouden om zwakke lezers en spellers te ondersteunen. Daarbij worden drie zorgniveaus onderscheiden:

1. Zorgniveau 1 omvat goed leesonderwijs voor alle leerlingen.
2. Zorgniveau 2 is gericht op de 25 procent zwakke lezers en spellers; deze leerlingen krijgen extra instructie, oefening en leertijd om op het gewenste niveau te komen.
3. Zorgniveau 3 is voor de ongeveer 10 procent leerlingen die onvoldoende baat heeft bij niveau 2. Zij krijgen individueel of in kleine groepjes ondersteuning van een specialist in de school.
4. Leerlingen in de leeftijd van 7 tot 12 jaar die, ondanks intensieve ondersteuning op niveau 3 zeer zwak blijven presteren, kunnen worden doorverwezen voor onderzoek naar de diagnose (ernstige enkelvoudige) dyslexie. Dit is zorgniveau 4.

Ouders melden het kind in beginsel aan bij de dyslexiezorg. Zij moeten instemmen met doorverwijzing. Ouders kunnen ook zelf een onderzoek naar dyslexie aanvragen.

Figuur 1. Factsheet ernstige enkelvoudige dyslexie  
(Nederlands Kwaliteitsinstituut Dyslexie)



Voor verwijzing naar een dyslexieonderzoek levert de school een leerlingdossier aan. Daarmee wordt het vermoeden van dyslexie onderbouwd. Hierbij moet op drie meetmomenten zijn aangetoond dat de leerling ondanks ondersteuning op zorgniveau 2 en 3 tot de zwakst presterende lezers en/of spellers behoort. De toetsscores voor technisch lezen en spelling zijn daarbij bepalend.

Met de invoering van de Jeugdwet in 2015 zijn gemeenten verantwoordelijk voor de financiering en organisatie van diagnostisering en behandeling van ernstige enkelvoudige dyslexie (EED). De gemeente kan zelf bepalen hoe zij de toegang tot de dyslexiezorg regelt. Zij maakt hierover regionale afspraken met de schoolbesturen of met het samenwerkingsverband passend onderwijs. Bij aanmelding toetst de zorgaanbieder het leerlingdossier aan de criteria uit het Protocol Leesproblemen en Dyslexie. De gemeente kan deze 'poortwachtersfunctie' ook beleggen bij een onafhankelijke partij, of bij het samenwerkingsverband passend onderwijs. Als de diagnose EED wordt vastgesteld, wordt de behandeling vergoed. Als dit niet kan worden vastgesteld, wordt voor de begeleiding terugverwezen naar de school.

Het percentage leerlingen dat voor de vergoede behandeling bij ernstige enkelvoudige dyslexie in aanmerking komt, is in 2009 bepaald op basis van eerder onderzoek van Blomert (2005). In dat onderzoek komt hij tot een prevalentieschatting van 3,6 procent van leerlingen met dyslexie aan het eind van de basisschool. Hij wijst erop dat nog 8,8 procent van de leerlingen een ernstig lees- en/of spellingsprobleem heeft, maar dat deze groep niet voldoet aan zijn criteria voor dyslexie. Het is de vraag of de huidige diagnostiek dit onderscheid voldoende scherp kan maken.

## 1.2 Aanleiding tot onderzoek

In de 'Kamerbrief over dyslexieverklaringen' (Kamerbrief, 2016) schetst het ministerie een zorgelijk beeld. Er zijn basisscholen waar het percentage



dyslexieverklaringen op 20 procent ligt. In het vo neemt het aantal eindexamenkandidaten met een dyslexieverklaring toe; de meldingen aan de inspectie laten in 2015 een aandeel van 10,5 procent zien.

Het aantal dyslexieverklaringen neemt de laatste jaren nog steeds toe. Daarbij worden grote verschillen tussen scholen gesignaleerd. In een verkenning die in opdracht van het ministerie van OCW is uitgevoerd (KPC, 2017) staan enkele opvallende uitkomsten die verder onderzoek rechtvaardigen:

- Dyslexieverklaringen komen meer voor op scholen met leerlingen uit welvarende milieus die Nederlands spreken, dan op scholen met leerlingen uit minder welvarende milieus en die Nederlands niet als moedertaal hebben.
- Scholen met weinig dyslexieverklaringen schrijven dit toe aan de kwaliteit van hun leesonderwijs.
- Ouders van leerlingen uit minder welvarende milieus lijken minder goed op de hoogte te zijn van dyslexie en nemen minder vaak initiatief tot het aanvragen van dyslexieonderzoek.

Omdat deze bevindingen kunnen duiden op verschillen in de toegang tot diagnostiek en behandeling van dyslexie op grond van sociale achtergrond, heeft de Tweede Kamer het ministerie gevraagd onderzoek te doen naar de oorzaken van de gesignaleerde verschillen (Kamerbrief, 2017).

### **1.3 Onderzoeksvraag en werkwijze**

Met dit onderzoek willen we een actueel beeld geven van de omvang en spreiding van het aantal dyslexieverklaringen en de leerling- en schoolkenmerken die daarmee samenhangen. We willen vervolgens weten of het aantal dyslexieverklaringen op schoolniveau samenhangt met de kwaliteit van het technisch lees- en spellingsonderwijs. Tot slot willen we weten of en hoe externe factoren meespelen bij het aantal dyslexieverklaringen. We stellen drie onderzoeksvragen.

1. Hoe ziet het patroon van dyslexieverklaringen eruit qua omvang en verdeling over leerling- en schoolkenmerken in het basis- en voortgezet onderwijs?
2. Wat zijn de kenmerken van het technisch lees- en spellingsonderwijs en in welke mate is er samenhang met het aantal dyslexieverklaringen?
3. Welke externe factoren kunnen verschillen tussen basisscholen in het aantal dyslexieverklaringen verklaren?

Voor het onderzoek selecteerden we een representatieve steekproef van 200 basisscholen. In de periode februari – augustus 2018 zijn 191 basisscholen bezocht die de digitale vragenlijst hebben ingevuld. Bij 26 van deze scholen is op basis van de vragenlijsten een verdiepingsonderzoek uitgevoerd. Dit ging om de groep scholen met een laag percentage dyslexieverklaringen. Het verdiepingsonderzoek was gericht op het achterhalen van verklaringen voor dit lage percentage.

Voor het verzamelen van gegevens over het aantal dyslexieverklaringen in het vo is aangesloten bij de jaarlijkse digitale vragenlijst voor de Staat van het Onderwijs. Voor het vo is de vragenlijst uitgezet bij 130 vestigingen (respons 73 procent).

Deze gegevens zijn aangevuld met meldingen aan de inspectie over afwijkende examinering. In het vo is geen aanvullend onderzoek verricht.

De informatie over de rol van ouders en de werking van de keten van dyslexiezorg is gebaseerd op de gesprekken met de scholen. Ouders en ketenpartners zijn niet actief bij het onderzoek betrokken.

Bij het opstellen van de vragenlijst en het beoordelingskader zijn professionals uit het basisonderwijs, uit de dyslexiezorg en experts<sup>2</sup> op het gebied van lezen en spellen geraadpleegd.

#### **1.4 Leeswijzer**

In de hoofdstukken 2, 3 en 4 beantwoorden we achtereenvolgens drie onderzoeksvragen zoals we die in paragraaf 1.3 beschreven. We sluiten elk hoofdstuk af met een conclusie. In hoofdstuk 5 geven we op basis van deze conclusies een beschouwing op de samenhang tussen de drie onderzoeksvragen en doen daarbij aanbevelingen voor de toekomst.

---

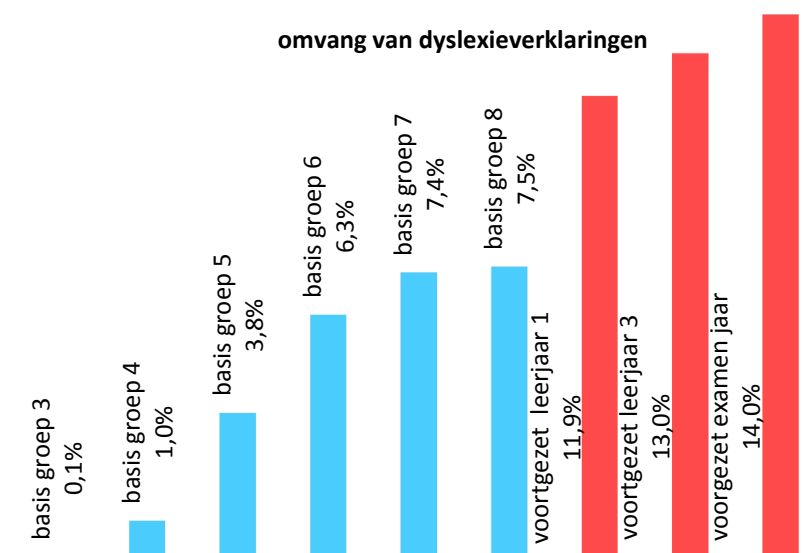
*2 Prof. dr. A.M.T. Bosman, Radboud Universiteit Nijmegen  
M. van Druenen, MSc, Expertisecentrum Nederlands  
Prof. dr. D. van der Leij, Universiteit van Amsterdam  
Prof. dr. B.A.M. Maassen, Rijksuniversiteit Groningen  
Dr. J. Prenger, SLO  
Dr. F. Scheltinga, ITTA  
Dr. A. Smits, Hogeschool Windesheim  
Dr. Ch. Struiksma  
Dr. K. Vernooy*

## 2 Dyslexieverklaringen: kenmerken van leerlingen en scholen

Hoe ziet het patroon van dyslexieverklaringen eruit wat betreft omvang en verdeling over leerling- en schoolkenmerken in het basis- en voortgezet onderwijs? In dit tweede hoofdstuk beantwoorden we deze onderzoeksvraag. We geven allereerst een overzicht van de cijfers. Daarna gaan we in op kenmerken van leerlingen en scholen met lage of hoge aantallen dyslexieverklaringen. In de conclusie vatten we het antwoord op de onderzoeksvraag samen.

### 2.1 Dyslexieverklaringen in basis- en voortgezet onderwijs

Figuur 2. Opbouw van de omvang van dyslexieverklaringen



#### *7,5 procent leerlingen einde basisschool heeft dyslexieverklaring*

Op de 191 bezochte basisscholen heeft 4,2 procent van de leerlingen in de leerjaren 3 tot en met 8 een dyslexieverklaring. Daarvan krijgt 3,3 procent een diagnose EED. Vanaf het vierde leerjaar neemt het aantal dyslexieverklaringen jaarlijks toe, tot 7,5 procent in leerjaar 8. Daarvan heeft 6 procent van de leerlingen een diagnose EED. Deze groep komt in aanmerking voor vergoede behandeling buiten school door een instituut voor dyslexiezorg. Aan het eind van het speciaal basisonderwijs (sbo) zien we zelfs een percentage van 18,8 procent. In vergelijking met het prevalentiecijfer van Blomert (2005) en het Nederlands Kwaliteitsinstituut Dyslexie (zie figuur 1) ligt het percentage aan het eind van het basisonderwijs op het dubbele dat mag worden verwacht. Ook uit een gezondheidsenquête van het CBS (2016) kwam naar voren dat het percentage kinderen dat volgens ouders/verzorgers dyslexie heeft, was toegenomen. Van 2001 tot 2009 was dat 6 procent in de leeftijdsgroep van 7 tot 12 jaar. Tussen 2009 en 2016 steeg dit naar 8 procent.

### *Opmerkelijke stijging aantal dyslexieverklaringen in vo*

Nemen we de geconstateerde 7,5 procent dyslexieverklaringen (waarvan 6 procent EED) aan het eind van de basisschool als uitgangspunt, dan zien we een forse stijging naar bijna 12 procent in het eerste leerjaar van het vo.

Dit percentage stijgt verder naar 13 procent in het derde leerjaar en naar 14 procent in het laatste leerjaar van de schoolsoort.

In vergelijking met het prevalentiecijfer van Blomert (2005) zijn dat meer dan drie keer zoveel leerlingen met dyslexie. We veronderstellen dat een groot deel van de zwakke lezers en spellers op de basisschool aan het eind van het vo een dyslexieverklaring heeft.

### *In vo dyslexieverklaringen zonder EED*

De aanmeldingsprocedure en diagnostiek in het basisonderwijs zijn sterk gericht op EED. Vanaf 13-jarige leeftijd houdt de vergoede dyslexiezorg op. Er is een beduidend aantal leerlingen dat de basisschool verlaat als zwakke lezer (15 procent) en/of zwakke speller (19 procent), maar daar niet in de procedure is gekomen voor een dyslexieverklaring. In het vo worden de criteria voor het aanmelden voor diagnostiek anders toegepast. Een verklaring voor de toename kan zijn dat deze leerlingen gebaat zijn bij aanpassingen in het onderwijs en examinering en dat scholen, leerlingen en ouders een dyslexieverklaring daarvoor als het geëigende middel zien. Het roept ook de vraag op naar de rol die het vo zelf kan spelen in het voorkomen en bestrijden van hardnekkige lees- en spellingproblemen.

## **2.2 Kenmerken van leerlingen met een dyslexieverklaring**

Onderstaande tabel vat de bevindingen samen over de kenmerken van leerlingen met een dyslexieverklaring in het basisonderwijs.

Tabel 2.2 Samenvattende tabel met kenmerken van leerlingen met een dyslexieverklaring in het basisonderwijs.

<b>Aard van de dyslexieverklaring</b>	Verklaring met EED Verklaring zonder EED	= <b>79.4%</b> = 20.1%
<b>Jongens en meisjes</b>	Jongens met dyslexieverklaring Meisjes met dyslexieverklaring	= <b>58.3%</b> = 41.1 %
<b>Leerjaar van afgifte dyslexieverklaring</b>	Leerjaar van afgifte verklaring 4 - 5 Leerjaar van afgifte verklaring 7 - 8	= <b>64.5%</b> = 10.5%
<b>Aard van het probleem</b>	Zwak in lezen en spelling Alleen zwak in lezen Alleen zwak in spelling	= <b>79%</b> = 13% = 8%
<b>Migratie-achtergrond</b>	Geen migratie-achtergrond Migratie-achtergrond	= <b>93%</b> = 6%

<b>Opleidingsniveau ouders*</b>	Opleidingsniveau ouders laag	= 8.5%
	Opleidingsniveau ouders midden	= <b>46.5%</b>
	Opleidingsniveau ouders hoog	= <b>44.1%</b>

*\*Opleidingsniveau ouder(s)*

*(laag opgeleid (de hoogstopgeleide ouder heeft hoogstens het niveau vmbo bb/bk), middelbaar opgeleid (de hoogstopgeleide ouder heeft hoogstens het niveau vmbo tl tot mbo/havo), of hoogopgeleid (de hoogstopgeleide ouder heeft het niveau hbo/universiteit)).*

Leerlingen met een dyslexieverklaring in het basisonderwijs zijn meestal zowel zwak in lezen als in spellen (79 procent). De kleine groep die alleen zwak is in spelling, krijgt zelden de diagnose EED. Jongens zijn (licht) oververtegenwoordigd bij de dyslexieverklaringen (58 procent). Leerlingen met een migratieachtergrond en leerlingen met laagopgeleide ouders zijn ondervertegenwoordigd.

#### *Hoger opgeleide ouders: meer kans op dyslexieverklaring*

Ruim 90 procent van de leerlingen in het basisonderwijs met een dyslexieverklaring heeft ouders met een middelbaar of hoger opleidingsniveau. Opvallend is dat deze leerlingen relatief gezien minder vaak een dyslexieverklaring hebben op basis van de diagnose EED. Deze leerlingen zijn ook vaker uitsluitend zwak in spelling. Dit kan duiden op een grotere neiging bij deze ouders om bij hardnekkige spellingsproblemen de diagnose dyslexie te laten onderzoeken.

#### *Weinig leerlingen met dyslexieverklaring hebben migratieachtergrond*

De leerlingen met een migratieachtergrond zijn sterk ondervertegenwoordigd binnen de groep met dyslexieverklaringen. In het basisonderwijs heeft slechts 6 procent van leerlingen met een dyslexieverklaring een migrantenachtergrond. Opvallend is ook dat deze leerlingen vaker in een later leerjaar de dyslexieverklaring krijgen. Dit kan duiden op een afwachtende houding van scholen, omdat zij in eerste instantie uitgaan van problematiek als gevolg van de tweede taal. Ook kan het zijn dat het meer tijd kost om ouders te overtuigen van het belang van een onderzoek naar dyslexie.

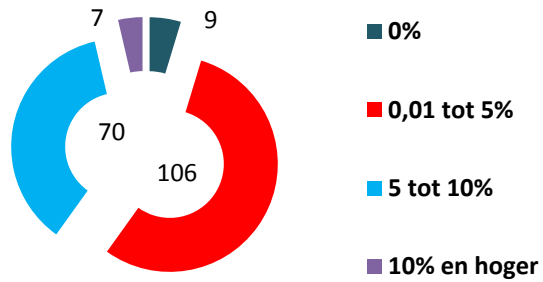
### **2.3 Schoolkenmerken basisonderwijs**

#### *Verschillen tussen basisscholen groot*

Onderstaande tabel laat de verschillen tussen scholen zien in percentages dyslexieverklaringen in de leerjaren 3 tot en met 8.

Figuur 3. Verschillen tussen basisscholen in omvang van dyslexieverklaringen (DV)

Verdeling scholen over percentagegroepen DV

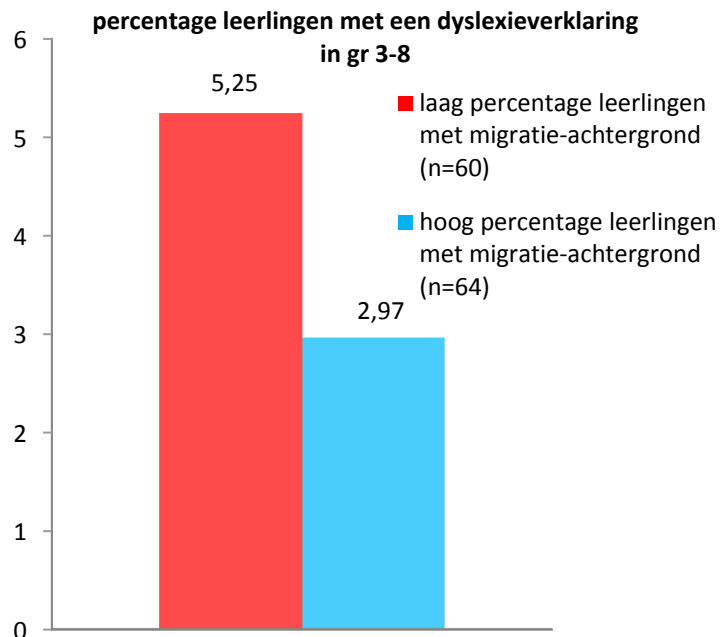


De bezochte basisscholen laten grote verschillen zien. Er zijn scholen met geen enkele dyslexieverklaring (4,7 procent) en er zijn scholen waar meer dan 10 procent van de leerlingen een verklaring heeft (3,6 procent). Het maximum in dit onderzoek betrof een school met 18,5 procent aan dyslexieverklaringen.

*Meer leerlingen met migratieachtergrond: minder dyslexieverklaringen*

In overeenstemming met de bevinding in de vorige paragraaf bij de leerlingkenmerken hebben scholen met een grotere populatie leerlingen met een migratieachtergrond, of een extra leerlinggewicht beduidend minder dyslexieverklaringen. Dit geldt ook voor de diagnose EED.

Figuur 4. Dyslexieverklaringen op scholen met veel of weinig leerlingen met een migratie-achtergrond



Opmerkelijk is ook dat het percentage leerlingen met een migratieachtergrond geen samenhang vertoont met het percentage zwakke lezers en spellers op de school. Zwak presteren bij lezen en spelling wordt kennelijk minder snel in verband gebracht met het vermoeden van dyslexie. Scholen met leerlingen met een extra leerlinggewicht hebben overigens wel meer zwakke spellers. Bij de 26 scholen met de minste dyslexieverklaringen zien we dat 38 procent van de leerlingen die voldoen aan de kenmerken voor leerachterstanden en niet zijn aangemeld voor de diagnose dyslexie een migratieachtergrond heeft.

#### *Kleine scholen: meer dyslexieverklaringen*

We constateren een verband tussen schoolgrootte en het percentage dyslexieverklaringen. Scholen met minder dan honderd leerlingen hebben de hoogste percentages dyslexieverklaringen en ook de hoogste percentages zwakke lezers en spellers. We vinden hier in ons onderzoek geen verklaring voor. Het kan zijn dat kleine scholen aantrekkelijk zijn voor ouders met kinderen met lees- en spellingsproblemen. Het kan ook zijn dat een kleine school minder goed is toegerust om intensieve begeleiding voor leerlingen te organiseren.

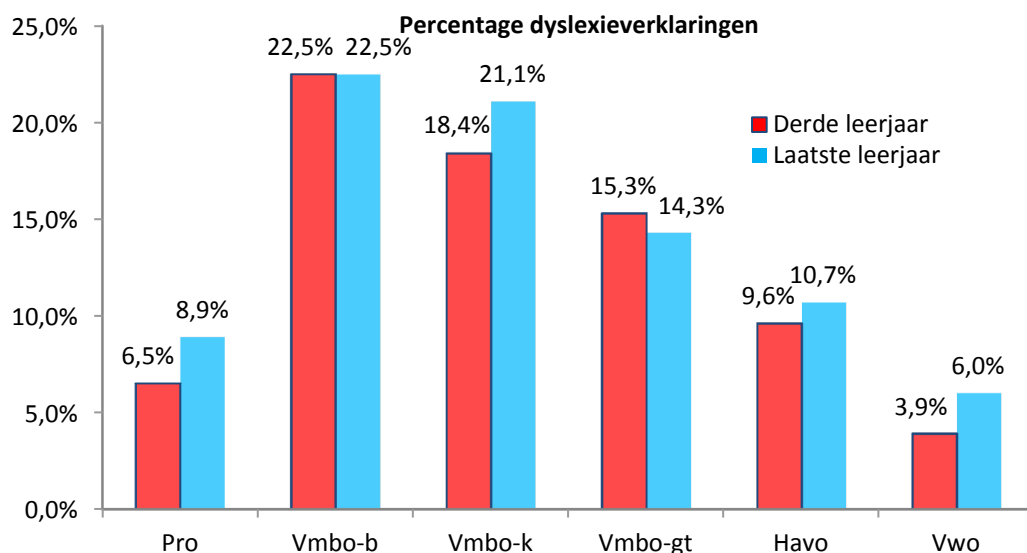
#### *Scholen in stedelijke gebieden: minder dyslexieverklaringen*

Scholen in stedelijke gebieden hebben minder dyslexieverklaringen dan scholen in plattelandsregio's. Dit gaat samen met een groter aandeel inwoners met een migrantenachtergrond in de stedelijke gebieden. Eerder gaven we aan dat deze leerlingen ondervertegenwoordigd zijn in de percentages dyslexieverklaringen. Opvallend is dat in de oostelijke provincies verhoudingsgewijs wel meer dyslexieverklaringen met diagnose EED worden uitgegeven. Ons onderzoek laat hier geen verklaring voor zien.

## **2.4 Schoolkenmerken vo**

In het vo keken we vooral naar verschillen tussen schoolsoorten. Het aantal bevraagde scholen in het vo maakt het niet mogelijk om na te gaan of er grote verschillen binnen de schoolsoorten bestaan in de percentages dyslexieverklaringen. We verwijzen daarvoor naar het onderzoek van CentERdata (2016). Dat laat zien dat die verschillen per schoolsoort aanzienlijk zijn. Dit geldt voor alle schooltypen in het vo waarvoor gegevens zijn verzameld.

Figuur 5. De omvang van het aantal dyslexieverklaringen in het 3e en laatste leerjaar vo



#### *Verschillen tussen onderwijssoorten groot*

De verschillen tussen de onderwijssoorten in het vo zijn groot. Het relatief hoge aandeel sbo-leerlingen met een dyslexieverklaring (bijna 19 procent) correspondeert met het hoge aandeel in het laatste leerjaar van vmbo-basis (22,5 procent).

Dit percentage neemt af bij de hogere schoolsoorten: de gemengde/theoretische leerweg in het vmbo heeft een percentage van 14,3 procent en het vwo 6 procent dyslexieverklaringen. Het verschil in het aantal verklaringen tussen het derde en het laatste leerjaar is in het vwo het grootst. Voor de duidelijkheid wijzen we erop, dat het gaat om de stand van zaken in de verschillende leerjaren in het schooljaar 2017/2018. We kunnen dus niet vaststellen of er sprake is van voor- of achteruitgang van de omvang aan dyslexieverklaringen. In het praktijkonderwijs vinden we een relatief laag percentage dyslexieverklaringen (8,9 procent in het laatste leerjaar). Dat is opmerkelijk, omdat een belangrijk deel van de leerlingen afkomstig is van het sbo.

#### *Meer leerlingen met migratieachtergrond: minder dyslexieverklaringen*

Net als in het basisonderwijs zien we dat naarmate een vo-school meer leerlingen heeft met een migratieachtergrond, deze een lager percentage leerlingen heeft met een dyslexieverklaring. Die verschillen zijn betrekkelijk groot. In het laatste leerjaar hebben scholen met veel leerlingen met een migratieachtergrond minder dan 10 procent leerlingen met een dyslexieverklaring, terwijl op scholen met weinig leerlingen met een migratieachtergrond ruim 16 procent van de leerlingen zo'n verklaring heeft. Het verschil is nog groter in het eerste leerjaar.

#### *Aanvragen van diagnose op verzoek van ouders*

De scholen geven aan dat ongeveer een kwart van de dyslexieverklaringen in het vo op initiatief van ouders tot stand komt. In de kaderberoepsgerichte leerweg in het vmbo zou dit bij ongeveer de helft van de dyslexieverklaring aan de orde zijn.



Verder zien we dat scholen met weinig leerlingen met een migratieachtergrond beduidend vaker aangeven dat ouders het initiatief nemen tot een dyslexieverklaring.

#### *Meldingen aangepast examen lager dan aantal dyslexieverklaringen*

We hebben het aantal dyslexieverklaringen vergeleken met het aantal meldingen aan de inspectie over aangepaste examinering. Voor 7,6 procent van de examenkandidaten wordt op basis van een dyslexieverklaring een aangepast examen gemeld. Toch ligt het percentage meldingen bij alle schoolsoorten lager dan het aantal dyslexieverklaringen. Mogelijk worden niet alle gevallen van aangepaste examinering gemeld, of vindt de aanpassing van het examen bij een deel van de leerlingen met een dyslexieverklaring niet plaats.

## **2.5 Conclusie**

Het onderzoek bevestigt dat het percentage dyslexieverklaringen in het basis- en voortgezet onderwijs hoger ligt dan op basis van prevalentiecijfers mag worden verwacht. Ook zijn de verschillen tussen scholen groot. Zowel in het basisonderwijs als voortgezet onderwijs blijkt de samenstelling van de leerlingenpopulatie van invloed. We stellen vast dat de overgrote meerderheid van de leerlingen met een dyslexieverklaring ouders heeft die middelbaar en hoger opgeleid zijn. We zien ook dat het aandeel van leerlingen met een migratieachtergrond en/of ouders met een lager opleidingsniveau achterblijft bij het te verwachten percentage dyslexieverklaringen. Dit kan duiden op ongewenste ongelijkheid in de toegang tot dyslexiezorg.

In het volgende hoofdstuk kijken we of er een relatie is met de kwaliteit van het technisch lees- en spellingsonderwijs in het basisonderwijs.

### 3 Kwaliteit van lees- en spellingsonderwijs

Wat zijn de kenmerken van het lees- en spellingonderwijs op basisscholen en in welke mate is er samenhang met het aantal leerlingen met een dyslexieverklaring? In dit hoofdstuk geven we antwoord op de tweede onderzoeksvraag. Allereerst kijken we of en hoe we de kenmerken van effectief lees- en spellingsonderwijs op de bezochte basisscholen aantreffen. Vervolgens vergelijken we dit met de verschillen in percentages dyslexieverklaringen uit hoofdstuk 2. In de conclusie vatten we onze bevindingen samen.

#### 3.1 Kenmerken van lees- en spellingsonderwijs

Vanuit het Protocol Leesproblemen en Dyslexie hebben we voor elk zorgniveau de kenmerken van goed lees- en goed spellingonderwijs bepaald. De kenmerken hebben betrekking op de:

- kwaliteit van de gebruikte methoden en materialen
- (effectieve) leertijd
- doelgerichtheid en afstemming van de instructie
- actieve betrokkenheid en oefening door leerlingen
- feedback door de leraar en het systematisch volgen van de ontwikkeling

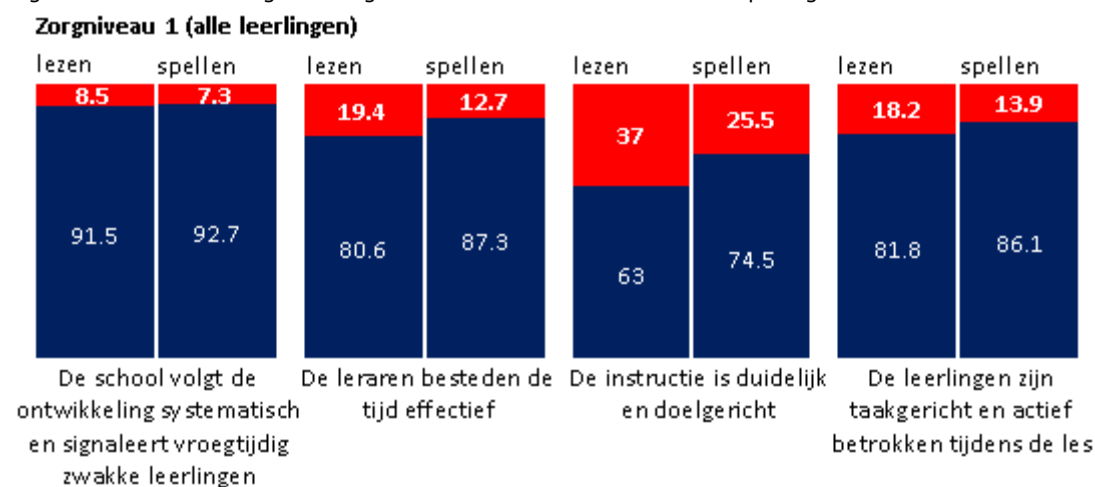
Tabel 3.1. Scholen waar de drie zorgniveaus van het Protocol Leesproblemen en Dyslexie zijn waargenomen

	Alleen zorgniveau 1	Alleen zorgniveau 1 en 2	Alleen zorgniveau 1 en 3	Alle 3 de zorgniveaus
<b>Technisch lezen</b>	11%	64%	25%	47%
<b>Spelling</b>	27%	53%	21%	36%

*Bij minder dan helft onderzochte scholen zijn alle zorgniveaus waargenomen*

Bij 47 procent van de 165 scholen konden we voor technisch lezen deze kenmerken op alle drie zorgniveaus waarnemen en beoordelen. Bij spelling gaat het om 36 procent van de scholen. Bij de overige scholen konden we alleen zorgniveau 1 of een combinatie van 2 zorgniveaus waarnemen. Hieronder vatten we onze belangrijkste bevindingen samen.

Figuur 6. De beoordeling van zorgniveau 1 voor technisch lezen en spelling



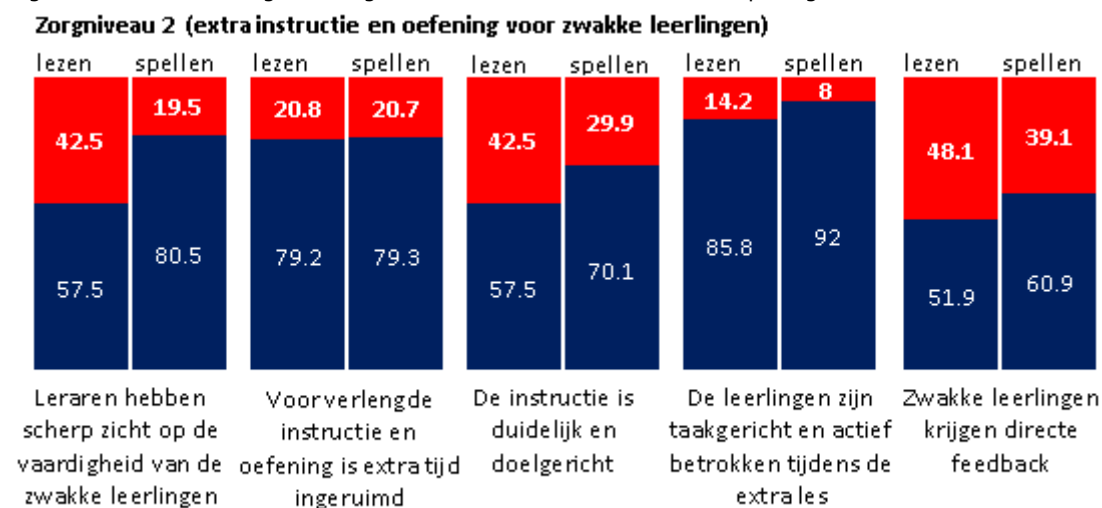
*Kwaliteit (verlengde) instructie en feedback bij te veel scholen onder de maat*

Bij bijna 40 procent van de basisscholen is de instructie op zorgniveau 1 bij lezen onder de maat. Bij spelling is de instructie bij 1 op de 4 scholen niet op orde.

Bij de scholen waar we zorgniveau 2 konden waarnemen laat ook de kwaliteit te wensen over. Het gaat dan vooral om het ontbreken van doelgerichtheid van de instructie (ruim 40 procent niet op orde), het ondersteunen van de extra uitleg met woord, beeld of gebaar (ontbreekt bij bijna 80 procent) en de gerichte feedback (bij bijna de helft niet op orde).

Ook bij spelling zijn de kenmerken die samenhangen met de kwaliteit van de extra instructie en inoefening het minst vaak op orde: doelgerichte uitleg en begeleide inoefening zijn bij zo'n 30 procent van de geobserveerde lessen niet op orde. Voor de gerichte feedback is dit 40 procent. Daar staat tegenover dat we over het geheel genomen aanmerkelijk positiever zijn over de gebruikte methoden en materialen, de onderwijstijd, de taakgerichtheid van de leerlingen en het systematisch volgen van de ontwikkeling.

Figuur 7. De beoordeling van zorgniveau 2 voor technisch lezen en spelling



### *Geplande extra tijd wordt niet altijd consequent uitgevoerd*

Bij een kwart van de scholen blijkt de geplande verlengde instructie en oefening niet consequent te worden uitgevoerd. Een vergelijkbaar aantal scholen ruimt hier buiten de standaard leestijd geen extra tijd voor in. Van de groep scholen die wel extra tijd inplant, is dit op 68 procent van de scholen een half uur tot een uur per week.

Op 14 procent van de scholen is dit minder dan een half uur.

### *Zicht op ontwikkeling en afstemming bij (hardnekkig) zwakke lezers vaak onvoldoende*

Een voorwaarde om de extra instructie, extra oefening en extra leertijd goed te kunnen afstemmen op de leesachterstand of leesproblemen van de leerlingen, is dat de leraren goed zicht hebben op de aard van die leesproblemen. Op iets meer dan de helft van de scholen is dit maar het geval.

Voor lezen konden we bij 72 procent van de scholen het derde zorgniveau beoordelen. Bij spelling is dit ruim de helft van de scholen. Voor beide vakken geldt overigens dat we bij een deel van die scholen onvoldoende de afstemming op het tweede zorgniveau hebben waargenomen. Verreweg de meeste van de scholen met het derde zorgniveau slagen erin het aanbod in kleine groepjes te geven en hier een leesspecialist of een intern begeleider bij te betrekken. Ruim 80 procent gebruikt daarbij een specifiek remediërend programma. Maar tegelijkertijd lukt het een zesde van de scholen niet om de geplande hulp ook consequent uit te voeren. Een groter knelpunt is dat 33 procent van de scholen er niet in slaagt om de geïntensiverde hulp goed af te stemmen op de leesproblematiek, ondanks de aanwezige expertise binnen de school.

Bij spelling lukt de afstemming van de hulp op de problematiek beter dan bij lezen, maar toch is dit bij ruim 20 procent van de scholen nog niet het geval. Het grootste probleem bij de uitvoering van zorgniveau 3 voor spelling is, dat er bij meer dan een kwart van de scholen niet voldoende tijd is ingepland.

### *Opbrengstgericht werken kan beter*

We zien dat bij 35 procent van de bezochte scholen het opbrengstgericht werken bij lezen en spelling niet op orde is. Op deze scholen ontbreekt het aan een of meer kenmerken, zoals: streefdoelen op groeps- en schoolniveau opstellen en de toetsresultaten hiermee vergelijken, analyseren van de behaalde scores en interventies voor verbetering plannen.

### *Scholen met drie waargenomen zorgniveaus scoren het hoogst op kenmerken van effectief lees- en spellingsonderwijs*

Hoewel meer dan 80 procent van de scholen aangeeft te handelen volgens het Protocol Leesproblemen en Dyslexie, zien we dat de praktijk daarbij achterblijft. Op de 77 scholen (47 procent) waar we alle 3 zorgniveaus voor lezen konden waarnemen, is de kwaliteit van het leesonderwijs gunstiger beoordeeld dan op scholen waar een of meer zorgniveaus niet zijn waargenomen. 5 scholen scoorden op alle items positief. Meer dan de helft van de scholen scoorde meer dan 80 procent positief. Eenzelfde beeld zien we bij spelling. Bij 59 scholen (36 procent) konden we alle zorgniveaus beoordelen. De helft van deze scholen scoort 90 tot 100 procent van alle kenmerken voldoende, op 20 scholen zelfs alle items.

### *Bevordering van leesmotivatie krijgt aandacht*

Bij het leesbeleid zien we dat vier van de vijf scholen regelmatig aandacht schenken aan de bevordering van de leesmotivatie. Over de intensiteit waarmee dit gebeurt, kunnen we geen uitspraak doen. Bij ongeveer een derde van de scholen was onvoldoende sprake van een stimulerende leesomgeving en aandacht voor betekenisvol technisch lezen.

### *Motieven van school voor niet-aanmelding zijn divers*

Scholen met een laag percentage dyslexieverklaringen hebben verschillende motieven als ze leerlingen niet aanmelden, terwijl ze aan de criteria voor leerachterstand voldoen. Motieven van scholen om – al dan niet terecht – leerlingen niet voor dyslexieonderzoek aan te melden zijn divers. Soms hangen ze samen met een niet volledige implementatie van het dyslexieprotocol. Het komt ook voor dat een school eigen beleidsopvattingen heeft die afwijken van het protocol, of dat de school geen toegevoegde waarde ziet in diagnose en behandeling. Daartegenover staan scholen die het traject van extra oefening en behandeling uitstellen, waardoor er (nog) geen melding plaatsvindt. Ook melden scholen dat zij er niet in slagen om de benodigde begeleiding bij lezen en spelling te geven, omdat de zorgvraag binnen de school te groot is. Verder noemen scholen dat onvoldoende beheersing van het Nederlands ten grondslag kan liggen aan lees- en spellingsproblemen, waardoor vooral leerlingen met een migrantenachtergrond niet worden aangemeld voor dyslexieonderzoek.

Tot slot noemen scholen co-morbiditeit (met name dyslexie in combinatie met gedragsproblematiek) als argument dat de leerling niet in aanmerking komt voor vergoede dyslexiezorg. Een enkele school geeft aan daarom in het dossier weleens strategisch te werk te gaan voor de leerling.

## **3.2 De relatie met dyslexieverklaringen**

In deze paragraaf gaan we in op de relatie tussen percentages dyslexieverklaringen op scholen en de kwaliteit van het lees- en spellingsonderwijs. In het onderzoek zijn we op zoek gegaan naar rechtstreekse verbanden naar de toe- en afname van dyslexieverklaringen bij kenmerken van het onderwijs. Maar het niet met kwaliteit uitvoeren van het Protocol Leesproblemen en Dyslexie, kan tot gevolg hebben dat scholen meer leerlingen aanmelden voor diagnose en behandeling van dyslexie, maar ook dat scholen minder leerlingen aanmelden.

### *Geen directe relatie tussen onderwijskwaliteit en aantal dyslexieverklaringen*

Als we onderscheid maken tussen scholen met een laag en een hoog percentage dyslexieverklaringen, zien we geen verschillen op de kenmerken van lees- en spellingsonderwijs. Als we de kenmerken van het lees- en spellingsonderwijs vergelijken met de verschillen in percentages dyslexieverklaringen en diagnoses EED, dan zien we alleen een zwak verband tussen de kwaliteit van het onderwijs in spelling op zorgniveau 1 en het percentage dyslexieverklaringen: hoe hoger de kwaliteit van dit aanbod hoe lager dit percentage.

### *Scholen met alle drie zorgniveaus: aantal dyslexieverklaringen hoger*

Op scholen waar we alleen zorgniveau 1 voor leesonderwijs konden waarnemen is het aandeel dyslexieverklaringen substantieel lager dan op scholen waar ook

niveau 2 (en/of 3) aanwezig waren. Het percentage dyslexieverklaringen op deze scholen ligt op 3,5 procent, waarvan 2,2 procent EED. Toch zijn op scholen met alleen zorgniveau 1 de kenmerken van goed lees- en spellingsonderwijs door ons vaker als niet in orde beoordeeld. Het is dus aannemelijk dat de signalering van leesproblemen op deze scholen minder goed werkt en dat deze scholen ook minder goed in staat zijn om de didactische resistentie<sup>3</sup> aan te tonen.

Bij de 26 scholen met de minste dyslexieverklaringen hebben we verder onderzocht of er mogelijk sprake is van gemiste signalering van vermoedens van dyslexie, waardoor leerlingen mogelijk onterecht verstoken blijven van extra ondersteuning. Bij 20 scholen lijkt dit het geval. Het ontbreekt op deze scholen vooral aan afstemming op zorgniveau 2 en een intensivering en remediëring op zorgniveau 3. Het lees- en spellingsonderwijs is niet volgens het Protocol Leesproblemen en Dyslexie georganiseerd.

#### *Leerprestaties nauwelijks van invloed op percentage dyslexieverklaringen*

We hebben de leerprestaties voor lezen en spellen slechts grofmazig in beeld gekregen op basis van verschillende versies van toetsen uit het leerlingvolgsysteem. In tegenstelling tot de verwachting blijkt er vrijwel geen verband tussen de geobserveerde kwaliteit en de leerprestaties uit de leerjaren waarover we beschikken.

We vinden ook geen verband met het percentage dyslexieverklaringen. De veronderstelling dat het percentage zwakke lezers en spellers op schoolniveau samenhangt met het percentage leerlingen met een dyslexieverklaring, blijkt wel juist te zijn. Hoe meer zwakke lezers en/of spellers, hoe meer leerlingen met een dyslexieverklaring.

#### *Geen verband tussen zwakke lezers en spellers en onderwijskwaliteit*

We vergeleken de percentages zwakke lezers (eind groep 3, 4 en 5) en spellers (eind groep 6) met de kenmerken van kwaliteit van lees- en spellingsonderwijs. Ook bij deze analyses vinden we geen samenhang.

Voegen we hier ook de schoolkenmerken toe, dan zien we dat het percentage leerlingen met een extra gewicht voor de formatie wel samenhangt met het percentage zwakke lezers. Hoe meer leerlingen met een extra gewicht, hoe meer zwakke lezers de school heeft. Dit verband vinden we niet bij spelling. Het percentage leerlingen met een migratieachtergrond hangt in deze analyse niet samen met het percentage zwakke lezers of spellers.

Het is opmerkelijk dat er geen verband is te vinden tussen de onderwijskwaliteit en percentages zwakke lezers en spellers. Ook als we die verbanden analyseren voor het totale percentage zwakke lezers en spellers op school, zien we geen relatie met de kenmerken die we aan het begin van het hoofdstuk beschreven.

### **3.3 Conclusie**

Als we de kwaliteit van het lees- en spellingonderwijs beoordelen vanuit het perspectief van het Protocol Leesproblemen en Dyslexie, dan stellen we vast dat we bij minder dan de helft van de scholen alle drie zorgniveaus konden

---

<sup>3</sup> *Didactische resistentie; de school heeft de stappen voor begeleiding en hulp gevolgd, zoals omschreven in het protocol leesproblemen en dyslexie.*

waarnemen en beoordelen. Scholen slagen er vaker in om voor technisch lezen de drie zorgniveaus te organiseren dan voor spelling. Verder verschillen scholen aanzienlijk in de kwaliteit van hun lees- en spellingonderwijs. Een aantal kenmerken van goed lees- en spellingonderwijs zien we bij een grote meerderheid van de scholen terug.

We zijn met name kritisch over aspecten van (vak-)didactiek en afstemming. Daarbij is geen directe relatie aantoonbaar met het percentage dyslexieverklaringen.

We zien een verband tussen scholen met leerlingen met extra gewicht en het percentage zwakke lezers; voor kinderen met migrantenachtergrond is deze relatie er overigens niet. Opvallend is ook dat dat er nauwelijks een relatie is tussen het percentage zwakke lezers en/of spellers en de kwaliteit van het lees- en spellingsonderwijs. Wel hangt het percentage dyslexieverklaringen op scholen samen met het percentage zwakke lezers en spellers op de school. Die samenhang vinden we niet voor het niveau van de leerprestaties, die we voor enkele leerjaren verzamelden.

## 4 De werking van de keten van dyslexiezorg

In hoofdstuk 2 gaven we een beeld van de omvang en spreiding van dyslexieverklaringen op scholen. In hoofdstuk 3 constateerden we dat de verschillen tussen scholen in percentages dyslexieverklaringen niet kunnen worden verklaard door verschillen in de kwaliteit van het lees- en spellingsonderwijs.

In dit hoofdstuk gaan we in op de derde onderzoeksvraag: Welke externe factoren kunnen verschillen tussen (basis)scholen in percentages leerlingen met een dyslexieverklaring verklaren? We kijken daarbij eerst naar de rol en invloed van ouders zoals scholen die ervaren. Vervolgens beschrijven we de invloed van de ketenpartners.

Onze bevindingen zijn op basis van gesprekken met de scholen en de inschatting van de inspecteur over deze invloed. Ouders en ketenpartners zijn zelf niet bij het onderzoek betrokken.

Figuur 8. De keten van dyslexiezorg

School	Ouders	Gemeente	Samenwerkingsverband Passend Onderwijs (SWV)	Instituut voor dyslexiezorg
signalering en begeleiding	aanmelding voor diagnose en behandeling	uitvoering van de jeugdwet inclusief vergoede dyslexiezorg	periodiek op overeenstemming gericht overleg met gemeente (OOGO) over ondersteuningsplan (SWV) en jeugdzorg (gemeente)	diagnostiek dyslexie behandeling dyslexie
<i>samenstelling leerlingdossier; uitvoering protocol leesproblemen en dyslexie</i>	<i>rechtstreekse melding door ouders of op advies van de school</i>	<i>inkoop dyslexiezorg bij geregistreerde zorgaanbieders; mogelijke rol als poortwachter</i>	<i>rol afhankelijk van afspraken OOGO; mogelijke rol in preventie en als poortwachter</i>	<i>mogelijke rol als poortwachter</i>

### 4.1 De rol van ouders

#### *Invloed ouders op verkrijgen van dyslexieverklaring divers*

Bijna een kwart van de basisscholen ervaart dat de rol van ouders van invloed is op het aantal dyslexieverklaringen. De rol van ouders kan zowel tot meer als minder dyslexieverklaringen leiden. Er zijn ouders die niet mee willen werken aan een dyslexietraject. Dit doet zich vooral voor bij ouders met een migratieachtergrond.

Er zijn ook ouders die thuis veel met hun kind oefenen, waardoor de lees- of spellingvaardigheid zodanig verbetert dat melding voor het dyslexietraject niet nodig blijkt. Dit doet zich vaker voor bij hoger opgeleide ouders. Bij



leerlingen met hoogopgeleide ouders zien we verhoudingsgewijs meer dyslexieverklaringen die niet gebaseerd zijn op een EED-diagnose en vaker samenhangen met ernstige problemen bij spelling. Bij de groep van scholen met de minste dyslexieverklaringen zien we een beperkt aantal leerlingen (10 procent) die door een directe invloed van de ouders mogelijk ten onrechte niet zijn aangemeld voor onderzoek naar dyslexie.

#### *Basisonderwijs*

Bij de groep scholen met het laagste percentage dyslexieverklaringen noemen scholen vaker het argument dat ouders de aanmelding voor onderzoek belemmeren. Scholen noemen als belangrijkste motief van ouders om niet mee te werken aan onderzoek naar dyslexie, dat zij dit als een beperking zien die het kind stigmatiseert of de toekomstkansen vermindert. Toch schatten de scholen de invloed van ouders niet zeer hoog in. Voor 11 procent van de scholen leidt de invloed van ouders tot meer dyslexieverklaringen.

#### *Vo*

Over alle schoolsoorten geven de scholen aan dat ongeveer een kwart van de dyslexieverklaringen op initiatief van ouders tot stand komt. De invloed van ouders lijkt in het vo sterker door te werken dan in het basisonderwijs. Bij scholen met weinig leerlingen met een migratieachtergrond ligt de invloed van ouders beduidend hoger dan bij scholen met veel leerlingen met een migratieachtergrond. Volgens de scholen met weinig leerlingen met een migratieachtergrond komt meer dan 60 procent van de dyslexieverklaringen op initiatief van ouders tot stand.

## **4.2 De rol van ketenpartners**

In figuur 7 staan de volgende ketenpartners: het samenwerkingsverband passend onderwijs, de gemeente en de instituten voor dyslexiezorg. Hieronder geven we een beeld van de invloed van ketenpartners op het aantal dyslexieverklaringen, zoals scholen dat ervaren.

#### *Scholen ervaren een invloed van ketenpartners en ketenpartners zijn van invloed*

Zowel basisscholen met veel als weinig dyslexieverklaringen ervaren daarbij de invloed van ketenpartners. De variatie tussen scholen in de rol die ketenpartners spelen is groot. Dit hangt samen met de manier waarop het traject naar dyslexiezorg (diagnose en behandeling) in de gemeente of in het samenwerkingsverband is georganiseerd en de afspraken die daarover zijn gemaakt.

We constateren dat scholen met ketenpartners die de rol van poortwachter bij aanmelding strikt uitvoeren minder dyslexieverklaringen hebben dan scholen die de invloed van ketenpartners als minder streng ervaren. De eerste groep heeft gemiddeld één procentpunt minder dyslexieverklaringen. Dat kan in de praktijk een aanzienlijk verschil tussen scholen betekenen.

#### *Inzet samenwerkingsverband leidt tot minder dyslexieverklaringen*

Bij de meeste basisscholen heeft het samenwerkingsverband geen bemoeienis met dyslexieverklaringen. Bij 30 procent van de basisscholen leidt de rol van het samenwerkingsverband volgens de school tot minder dyslexieverklaringen.

Er zijn geen scholen die vinden dat de rol van het samenwerkingsverband leidt tot méér dyslexieverklaringen. Uit de gesprekken maken we 3 varianten op:

1. het samenwerkingsverband vervult een preventieve rol door bij te dragen aan goed lees- of spellingonderwijs;
2. óf het samenwerkingsverband vervult een structurele rol bij de toegang tot dyslexiezorg;
3. óf het samenwerkingsverband vervult beide rollen.

#### *Rol gemeenten leidt tot minder dyslexieverklaringen*

Ruim een derde van de basisscholen geeft aan dat de gemeente als uitvoerder van de wet eisen stelt aan de procedure voor aanmelding voor onderzoek naar dyslexie. Dit geldt met name voor scholen waar de gemeente de rol van poortwachter, de schakel naar de toegang tot dyslexiezorg, helder heeft georganiseerd en belegd.

Er zijn ook gemeenten waar geen schakel is belegd tussen onderwijs en dyslexiezorg. Meestal stelt het instituut voor dyslexiezorg dan zelf bij aanmelding vast of de leerlingdossiers aan de criteria uit het Protocol Leesproblemen en Dyslexie voldoen.

#### *Rol van dyslexiezorginstellingen is invloedrijk*

Ruim de helft van de basisscholen ervaart dyslexiezorginstellingen als invloedrijk. Die invloed kan leiden tot zowel meer als minder dyslexieverklaringen. De kwaliteit van de controle van de leerlingdossiers door dyslexiezorginstellingen, zoals die door scholen wordt ervaren, bepaalt in belangrijke mate hoe scholen tegen de invloed aankijken. Veel scholen geven overigens aan dat dyslexiezorginstellingen nauwgezet beoordelen of leerlingdossiers aan de gestelde eisen op het gebied van leerachterstand en didactische resistentie voldoen. Er zijn ook scholen die ervaren dat instellingen ruimhartig omgaan met de eisen uit het dyslexiezorgprotocol. Van de scholen geeft 12 procent aan dat de rol van dyslexiezorginstellingen meer dyslexieverklaringen tot gevolg heeft.

#### *Overgang naar vo*

Naast de invloed van de ketenpartners noemen basisscholen de druk vanuit het vo. Verscheidene scholen noemen 'het gemak' waarmee leerlingen in het vo een dyslexieverklaring krijgen, terwijl deze leerlingen op de basisschool niet aan de toetscriteria uit het Protocol voldeden. Het gaat hierbij in de ogen van basisscholen vooral om het onderscheid tussen leerlingen met de diagnose EED en de overige dyslexieverklaringen.

### **4.3 Conclusie**

De rol van ouders wordt door scholen als invloedrijk ervaren, als initiatiefnemer of als belemmerende factor bij de aanmelding voor onderzoek. De invloed van ouders lijkt groter in het vo.

Het is aannemelijk dat de wijze waarop ketenpartners in de dyslexiezorg hun rol vervullen van invloed is op het aantal dyslexieverklaringen. Basisscholen die aangeven dat ketenpartners de rol van poortwachter strikt vervullen, hebben gemiddeld 1 procent minder dyslexieverklaringen. De rol van poortwachter is echter niet overal helder belegd.

De instellingen voor dyslexiezorg hebben op veel scholen een duidelijke invloed.

Die invloed leidt beperkt tot toename van het aantal dyslexieverklaringen. Instituten voor dyslexiezorg kunnen een dubbelrol vervullen, als de gemeente hen als poortwachter, diagnost en behandelaar aanwijst.

## 5 Beschouwing

Scholen moeten zorgen dat de juiste kinderen in de dyslexiezorg terecht komen. Dit betekent dat we van scholen verwachten dat ze goed lees- en spellingonderwijs geven (zorgniveau 1) en zwakke lezers en spellers ondersteunen (zorgniveaus 2 en 3). Het Protocol Leesproblemen en Dyslexie geeft hiervoor richtlijnen. Achterliggende gedachte is, dat van de veronderstelde 10 procent zeer zwakke lezers er na intensieve ondersteuning ongeveer 5 tot 7 procent leerlingen over blijven die vervolgens worden doorverwezen naar dyslexiezorg. Het traject in de dyslexiezorg zou ertoe moeten leiden dat niet meer dan 3,6 procent van de leerlingen in behandeling komt. Toch blijkt dat niet zo te zijn. Aan het eind van de basisschool ligt het percentage leerlingen met een dyslexieverklaring op het dubbele.

### *Prevalentie en toename dyslexieverklaringen*

Het onderzoek bevestigt dat het percentage dyslexieverklaringen in het basis- en voortgezet onderwijs aanmerkelijk hoger ligt dan op basis van prevalentiecijfers mag worden verwacht. Ook zijn daarbij de verschillen tussen scholen groot. Het is van belang verklaringen te vinden voor die hoge percentages, omdat het steeds meer de vraag is of deze leerlingen de specifieke leerstoornis hebben conform DSM-5. In dit verband is het grote verschil tussen het percentage dyslexieverklaringen aan het eind van de basisschool en het percentage in het eerste leerjaar vo een nader onderzoek waard. Verder is het van belang om het onderscheid tussen EED en overige dyslexieverklaringen beter in beeld te krijgen. In het basisonderwijs krijgt 80 procent van de leerlingen de diagnose EED, maar ook dan heeft een deel van de leerlingen al een dyslexieverklaring niet zijnde EED. In het vo zal die categorie aanmerkelijk toenemen.

Het gaat er ook om dat de juiste leerlingen in de dyslexiezorg terechtkomen. Zowel in het basis- als voortgezet onderwijs blijkt het aandeel van leerlingen met een migratieachtergrond en/of ouders met een lager opleidingsniveau een belangrijke factor als verklaring van verschillen tussen scholen. Dit duidt op ongewenste ongelijkheid in de toegang tot dyslexiezorg.

We zien in ons onderzoek geen rechtstreeks verband met de kwaliteit van het lees- en spellingsonderwijs. Toch slagen veel scholen er niet in de zwakke lezers en spellers goed te bedienen. Bij scholen met veel dyslexieverklaringen komt het regelmatig voor dat het Protocol Leesproblemen en Dyslexie onvolledig of met onvoldoende kwaliteit wordt uitgevoerd. Scholen met weinig tot geen verwijzingen melden leerlingen soms niet aan die mogelijk in aanmerking komen voor een dyslexieverklaring. Vooral in de verbetering van de didactiek en afstemming van het onderwijs voor zwakke lezers en speller liggen de aanknopingspunten voor verbetering. Een sluitende keten van dyslexiezorg, waarin de rollen helder zijn belegd, is daarbij een voorwaarde.

### *Verbetering lees- en spellingonderwijs*

We denken dat scholen bij het lees- en spellingonderwijs meer nadruk kunnen leggen op kwaliteitsverbetering vanuit het perspectief van de zwakke lezers en

spellers. Dat betekent dat scholen het beseft dat zwakke lezers en spellers, meer nog dan andere leerlingen, behoefte hebben aan lessen met vakdidactisch handelen van hoge kwaliteit en voldoende oefening in de praktijk vorm weten te geven. Het betekent ook vroegtijdig scherp zicht krijgen op de aard van lees- en spellingproblematiek van leerlingen en afstemming van het onderwijs op die problemen. Directe feedback op de lees- en spellingprestaties biedt ook aanknopingspunten voor zwakke lezers en spellers.

Bij hardnekkige problemen moeten scholen in het leerlingdossier aantonen dat ze stappen van het Protocol Leesproblemen en Dyslexie hebben doorlopen en dat de leerling 'didactisch resistent' is voor de door de school uitgevoerde interventies.

We hebben echter gezien dat veel scholen niet de ondersteuning bieden zoals met het Protocol wordt bedoeld. Leerlingen komen dan mogelijk ten onrechte in het traject voor diagnose terecht, of leerlingen komen ten onrechte niet voor diagnose en behandeling in aanmerking. Ons onderzoek geeft aan dat dit laatste vaker voorkomt bij leerlingen met een migrantenachtergrond. Wat daarbij meespeelt, is dat de ouders van deze leerlingen, vaker dan ouders met een niet-migrantachtergrond, minder geneigd zijn actief een onderzoek naar dyslexie in gang te zetten. We zien dit terug in de verwachtingen en motieven van de school om leerlingen niet voor onderzoek aan te melden.

#### *Verdere implementatie van Protocol leesproblemen en dyslexie*

De uitgangspunten van het Protocol Leesproblemen en Dyslexie geven de noodzaak aan voor scholen om de drie zorgniveaus met kwaliteit te organiseren. In ons onderzoek komt naar voren dat deze stapeling van zorgniveaus voor veel scholen geen vanzelfsprekendheid is en niet aansluit bij hun huidige zorgstructuur en/of beschikbare faciliteiten. Het is wenselijk na te gaan of het schort aan de voorwaarden voor implementatie van het Protocol of aan de kwaliteit van werken. Het overgrote deel van de scholen stelt dat ze handelen volgens het Protocol.

Op zorgniveau 1 is de kwaliteit van het overgrote deel van de lessen op orde. Over de beide andere zorgniveaus zijn we duidelijk minder positief. Op minder dan de helft van de scholen hebben we alle drie zorgniveaus waargenomen voor lezen en spellen. Ook zijn de lessen lezen en spelling op zorgniveau 2 minder vaak positief beoordeeld. Zorgniveau 3 is voor lezen op 70 procent van de scholen georganiseerd en bij ongeveer de helft van de scholen voor spelling. Het geeft te denken dat scholen die zorgniveau 2 en/of 3 niet hebben georganiseerd, ook minder gunstig beoordeeld zijn op de kwaliteit van de zorgniveaus die wel zijn waargenomen.

#### *Plezier in lezen leidt tot beter lezen*

In ons onderzoek brachten we enkele meer algemene kenmerken van het leesbeleid van scholen in kaart. Van de scholen besteedt 80 procent via vrij lezen en voorlezen aandacht aan bevordering van leesplezier. Op 70 procent van de scholen is dit ook zichtbaar in de leesomgeving. Een kleiner deel van de school besteedt gericht aandacht aan betekenisvol lezen tijdens de lessen technisch lezen.

Het is de vraag of het algemene leesbeleid van de school voldoende is toegespitst op de zwakke lezers. Recent onderzoek maakt het aannemelijk dat investeren in leesplezier loont<sup>4</sup>.

Naast activiteiten zoals vrij lezen en voorlezen, is het goed om kennis die beschikbaar is over effectieve aanpakken (bijvoorbeeld over didactiek) breder te verspreiden. Praktische uitwerkingen en voorbeelden van lees- en spellingonderwijs van hoog niveau, kunnen ondersteunend werken voor de leraren. Hier is mogelijk een rol weggelegd voor de samenwerkingsverbanden. De daar aanwezige expertise kan meer worden ingezet om de scholen en leraren te ondersteunen bij hun professionalisering. Veel samenwerkingsverbanden zien dit momenteel niet als een taak.

#### *Een sluitende keten van dyslexiezorg*

Een sluitende keten van dyslexiezorg moet waarborgen dat de juiste leerlingen voor dyslexiezorg worden geselecteerd. Ons onderzoek laat zien dat de rol van poortwachter niet altijd duidelijk is belegd en dat er op dit punt grote verschillen zijn.

Variërend van géén schakel tussen onderwijs en dyslexiezorg (de school stuurt het leerlingdossier rechtstreeks naar een dyslexiezorginstituut), de gemeente als schakel (met kwalitatief verschillende invulling van toetsing van de leerlingdossiers), tot een centrale rol voor het samenwerkingsverband.

Verschillen in toeleiding en toegang tot dyslexiezorg zijn inherent aan de decentrale uitvoering van de Jeugdwet en de Wet passend onderwijs. Tegelijkertijd laat ons onderzoek zien dat het voor het percentage dyslexieverklaringen uitmaakt of er een schakel tussen onderwijs en dyslexiezorg is ingebouwd en hoe die is ingevuld.

Uit recent onderzoek naar de kwaliteit van de rapportage door dyslexiezorginstellingen blijkt, dat de ernst van de lees- en spellingproblemen en de door de scholen geboden ondersteuning om didactische resistentie aan te tonen in een substantieel deel van de dyslexierapportages niet kan worden afgeleid.<sup>5</sup> Het is niet bekend of dat aan de kwaliteit van de dossiers ligt die scholen aanleveren, of aan de kwaliteit van de rapportage door de dyslexiezorginstellingen. Als de scholen niet goed in staat zijn de juiste leerlingen aan te melden, en onderling sterk verschillen in aantallen leerlingen die ze aanmelden, is de keten kwetsbaar. Als de instellingen voor dyslexiezorg zelf als poortwachter fungeren voor de aanmelding en vervolgens het dossier toetsen bij de diagnostiek, is dit ook het geval.

---

<sup>4</sup> Yaacov Petscher (2010) *A meta-analysis of the relationship between student attitudes towards reading and achievement in reading*. *Journal of Research in Reading*, Volume 33.

Van Steensel 2016 et al.. Prof. Dr. Roel van Steensel, Lisa van der Sande, Wichor Bramer, Prof. Dr. Lidia Arends. *Effecten van leesmotivatie-interventies. Uitkomsten van een meta-analyse. Reviewstudie in opdracht van het Nationaal Regieorgaan Onderwijsonderzoek.*

<sup>5</sup> *Kwaliteit van dyslexierapporten, ITTA/UvA, december 2017 (ongedateerd), bijlage brief aan Tweede Kamer, 7 september 2018.*

Tijdens ons onderzoek kwamen we succesvolle voorbeelden tegen van samenwerkingsverbanden en regionale projecten die inzetten op het voorkomen van lees- en spellingachterstand én op selectie en toeleiding van de juiste leerlingen naar de dyslexiezorg. Een sluitende keten van onderwijs naar dyslexiezorg, waarin alle partijen hun rol nemen, is een van de speerpunten van het landelijk Stimuleringsprogramma dat in 2018 in gang is gezet.

#### *Monitoring aantal dyslexieverklaringen*

Naast heldere afspraken over de poortwachters onderwijs en zorg, vraagt de kwaliteitszorg aandacht in de vorm van monitoring: monitoring en terugkoppeling op de verschillen in (ontwikkeling van) aanmeldingen vanuit scholen en van de diagnostiek bij instituten. Ons onderzoek laat zien dat een relatief klein deel van de scholen veel leerlingen met een dyslexieverklaring heeft en een deel van de scholen heeft er geen: de spreiding is aanzienlijk. Wij bevelen aan om het aantal aanmeldingen in de dyslexiezorg, inclusief het aantal diagnoses dyslexie/EED, op regionaal of lokaal niveau systematisch in kaart te brengen. De uitkomsten van een dergelijke monitor kunnen periodiek geagendeerd worden en aanleiding zijn voor besturen, samenwerkingsverbanden, gemeenten en andere partijen om hun beleid te toetsen aan de resultaten en zo nodig passende maatregelen te nemen.